

Un tournage à Fleury

Guide et informations pratiques



Château
de Fleury

Les 5 bonnes raisons de tourner à Fleury



L'environnement

- ✓ Un lieu **historique**, très calme qui n'est pas ouvert à la visite
- ✓ Des atmosphères et des **ambiances différentes**
- ✓ Pas de nuisances sonores, un environnement **de qualité, préservé.**



Les espaces

- ✓ Une superficie très **vaste** avec un grand parc
- ✓ Une **diversité d'arbres** pluricentennaires
- ✓ Des **pièces d'eau** remarquables
- ✓ Des communs très bien **entretenus**
- ✓ Des **espaces gazonnés** et géométriques et des **douves sèches**



L'accessibilité

- ✓ Un château situé seulement à **1h de Paris**
- ✓ Une **proximité** quasi immédiate avec le domaine royal de Fontainebleau et sa gare avec transilien (15 min en voiture)
- ✓ La possibilité d'**accueillir** les gros camions de tournages, loges mobiles et **matériel technique**
- ✓ Des **transports en communs** à proximité



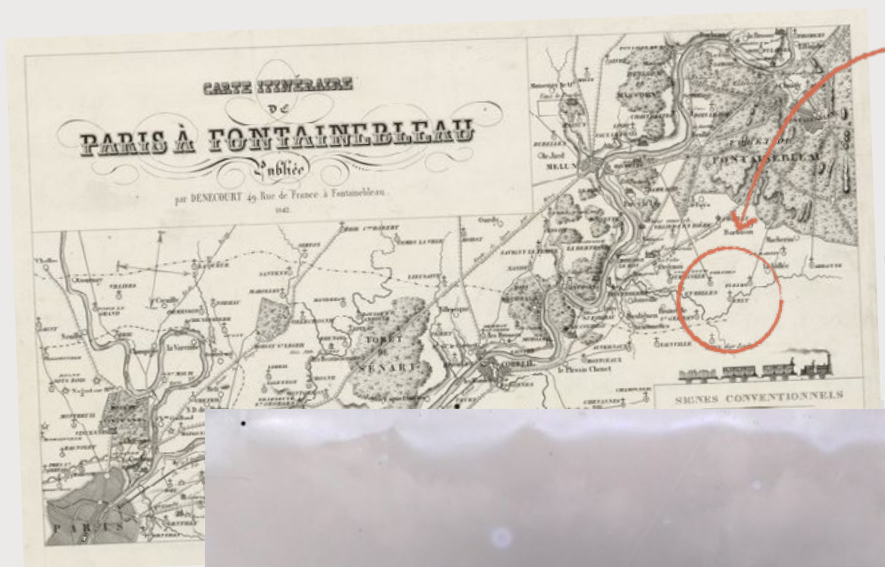
Les logements

- ✓ Des **logements** pour les comédiens, figurants, modèles avec intendance prévus **dans les environs**
- ✓ Des **espaces réservés pour les équipes techniques** (intendance, loges, maquillage...)



L'accompagnement

- ✓ Une **équipe rompue aux tournages** dans des domaines historiques qui vous accompagne en amont, pendant et après votre tournage, pour répondre à vos besoins
- ✓ Un accueil facilité pour tous
- ✓ Une **amplitude horaire élargie** pour garantir une qualité de travail optimale



Carte itinéraire de Paris à Fontainebleau de 1842



Un édifice de prestige chargé d'histoires...

C'est en 1550 que le château est construit à la demande de **Cosme Clause**, Secrétaire d'Etat sous Henri II. Œuvre Renaissance de deux architectes, le château est conçu par **Gilles Le Breton**, maître-maçon bellifontain, et **Pierre Lescot**, architecte du Louvre. Ils y font dresser des communs encadrant le logis principal et la tour médiévale ainsi qu'une aile droite.

Situé à **proximité du domaine royal de Fontainebleau**, le château de Fleury est remanié au fil des siècles sous les influences des différents membres de la famille Clause qui se sont succédé. En 1558, Cosme meurt. Le chantier au château est alors inachevé. Sa femme, Marie Burgensis, reprend le projet de construction de son mari. Elle et son fils Henri travaillent à l'agrandissement du domaine par de nombreuses acquisitions. Aussi, les tractations avec le prieuré voisin permettent alors à Fleury de récupérer des terrains monastiques et de considérablement s'étendre notamment en se reliant avec le domaine voisin de Courances.



Château de Fleury-en-Bière
par Marcel Maillard, 1950



dans les jardins du château de Fleury-en-Bière ...



A l'époque, les étapes de constructions architecturales ont été remarquées notamment au XVIIème siècle puisque le château et les communs suscitent l'admiration. Le château est même distingué par **le cardinal Richelieu qui éprouvait une tendresse particulière pour Fleury et le calme de ses jardins.**



Par la suite, le domaine est resté une centaine d'années dans la famille Clause puis est repris au XVIIIème siècle par la **famille d'Argouges** qui entreprend avec Charles Dufresnoy et Jean-Baptiste Chaussard de **doubler en longueur le logis principal** et de l'y habiller d'une alternance de pierres et de briques. Au début du XXème siècle, le domaine passe entre les mains de la comtesse de Béhague qui aménage essentiellement les extérieurs en agrémentant les jardins de bassins et de terrasses anciennement disparues. Ces différentes acquisitions transformèrent profondément le château, le laissant à l'état que nous connaissons actuellement.

Aujourd'hui, le Château de Fleury est un bijou architectural reconnaissable par sa taille et son envergure exceptionnelles. **Situé seulement à 1h** de Paris, le château est le lieu idéal pour se ressourcer, apprécier la valeur patrimoniale et historique de la région.



Un lieu, plusieurs facettes

accessibles au tournage

Quand on arrive à Fleury, on est frappé par la taille de la bâtisse et par son harmonie architecturale remarquable créée par **ses alternances de pierres et de briques.**



la poterne



le logis principal



Aussi, le château est un ensemble esthétique parfaitement bien ordonné : **plusieurs atmosphères, plusieurs influences historiques.** On pénètre dans le château en passant par **la poterne** datant du XVII^{ème} siècle ou pavillon d'entrée et ses deux grands oculus qui structurent l'ensemble. Dans **la cour d'honneur**, quadrillée de **parterres verdoyants**, le regard est directement attiré vers **l'imposant logis principal** et son nombre impressionnant de fenêtres. Seule l'aile droite est encore visible et est tout aussi majestueuse. L'ensemble paraît comme flottant sur **des douves sèches.**

La **cour d'honneur** est très large et peut donc servir aisément de set-up et de plateau pour les tournages à grande échelle.



la tour carrée



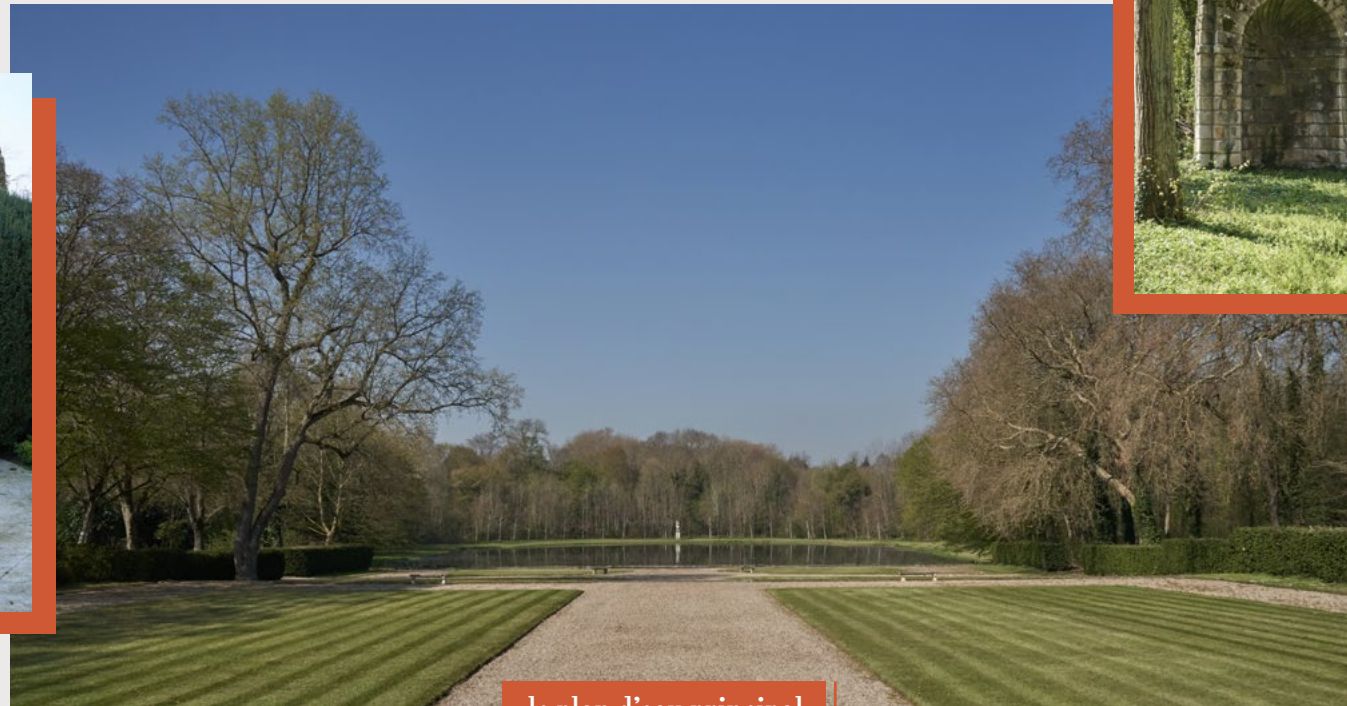
les communs

la cour d'honneur



Deux **tours**, l'une ronde et l'autre carrée, ponctuent ce cadre supportant le château et sont séparées des **communs** par un **pont dormant**. Ces derniers sont toujours présents et peuvent également servir de décor ou accueillir les équipes techniques. La perspective qu'offre l'ensemble est assez remarquable et est idéale **pour différents angles de prises de vue**.

Fleury c'est un lieu authentique, riche d'une histoire multiséculaire, une architecture et un parc remarquables.



le plan d'eau principal



les jardins

Le parc du château est vaste et ombragé et les bassins et pièces d'eau sont impressionnants par leur taille. **Le grand canal** y donne une atmosphère des plus romantiques ainsi que **le plan d'eau principal** qui forme un large miroir inspiré du bassin de Neptune à Versailles. **Le pavillon de la fontaine** rappelle les grottes et nymphées et offre un charmant cadre et une symétrie parfaite avec le grand canal.

Mais aussi ...

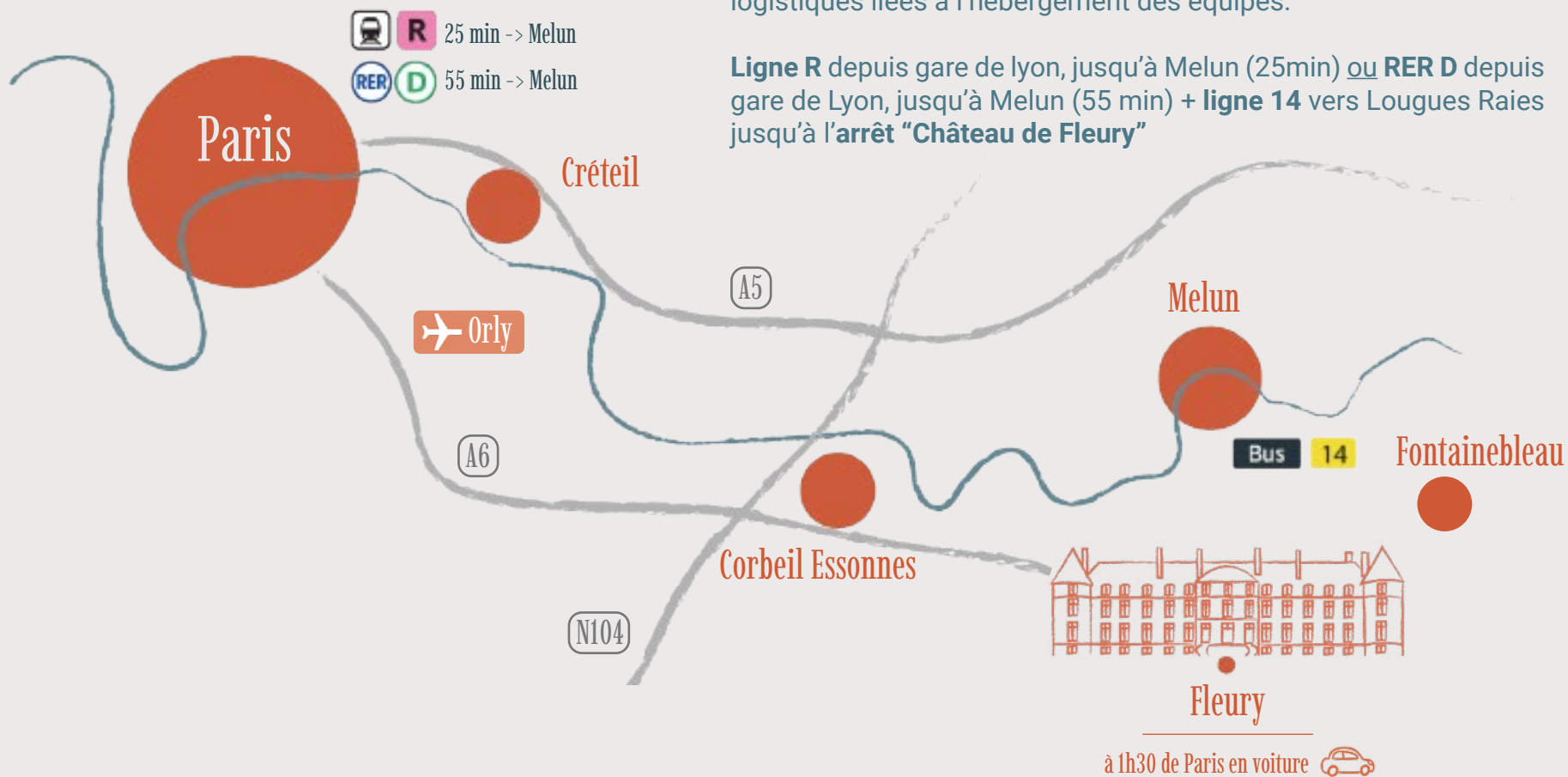
le grand canal et ses allées, l'orangerie, l'ancien portail de Lescot, la vieille ferme...

Informations pratiques

Accessibilité

Au calme mais proche de Paris, le château de Fleury vous offre un cadre exceptionnel, mêlant patrimoine et verdure, **à seulement 1h de Paris**. Cette **situation idéale** vous offre la possibilité d'imaginer des tournages simplifiés en vous évitant le poids des contraintes logistiques liées à l'hébergement des équipes.

Ligne R depuis gare de Lyon, jusqu'à Melun (25min) **ou RER D** depuis gare de Lyon, jusqu'à Melun (55 min) + **ligne 14** vers Lougnes Raies jusqu'à l'arrêt "**Château de Fleury**"



Dispositions pratiques



accès



pièce repos/repas



pièce coiffure/maquillage/costume

Capacité de stationnement de poids lourds : 12 camions

Puissance électrique sur place : compteurs/point d'électricité
12kwh, château 36kwh

Accès à l'électricité et à l'eau : les toilettes sont dans la cour de la Ferme, les appartements des étudiants. Il y a des prises partout.

Possibilité de stocker le matériel dans les granges dans la cour de la Ferme.

Possibilité de s'installer pour les pauses/habillage/maquillage dans des espaces communs (où il y a des canapés, frigos)...

Où dormir ?

De nombreux logements se trouvent idéalement situés à quelques kilomètres de Fleury. En voici quelques exemples :

Sur place au château de Fleury
à partir de 123€/chbr, 10 personnes



Domaine du Barbizon - St-Martin-en-Bière
7 min en voiture depuis Fleury,
à partir de 80€/chbr, 10 personnes



Le P'tit Angélu de Barbizon - Barbizon
8 min en voiture depuis Fleury,
à partir de 80€/chbr, 8 personnes



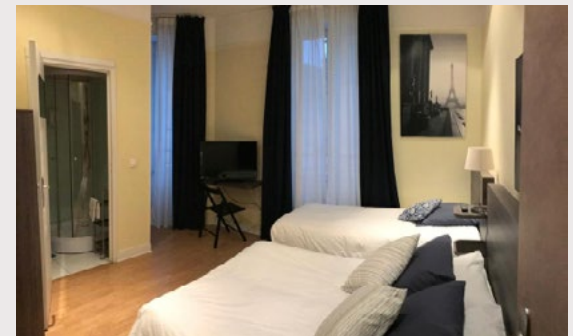
L'Instant Fleury - Barbizon
9 min en voiture depuis Fleury,
à partir de 80€/chbr, 9 personnes



Hôtel Ibis Fontainebleau - Fontainebleau
16 min en voiture depuis Fleury,
à partir de 80€/chbr, 86 chambres



La Carpe d'Or - Fontainebleau
18 min en voiture depuis Fleury,
à partir de 65€/chbr, 14 chambres





Contact

Apanage Conseil

Mail : tournage@apanage-conseil.com

Tél : +33 6 52 91 68 36





Château
de Fleury

A bientôt pour votre première
visite de repérage...